

Observatori Estadístic de l'Euroregió de l'Arc Mediterrani

Butlletí de Conjuntura Octubre 2007



**institut d'economia i empresa
Ignasi Villalonga**

Índex

L'entorn econòmic.....	3
La producció de béns i serveis a l'Euram	5
Els preus a l'Euram.	7
L'ocupació a l'Euram.....	8
Anàlisi Sectorial: La Construcció	10
Annex Estadístic:	
Illes Balears	12
Catalunya	13
País Valencià	14
Euram.....	15

Fonts:

SIGLES	OPERACIÓ ESTADÍSTICA	INSTITUCIÓ RESPONSABLE
AEAT	Importacions, Exportacions	Agència Estatal d'Administració Tributària
BDE	Tipus d'interès hipotecari, quota hipotecària, Endeutament de les llars	Banc d'Espanya (BDE)
CN (INE)	Comptabilitat Nacional	Institut Nacional d'Estadística (INE)
DGT	Matriculació Automòbils	Direcció General de Trànsit
EOH	Enquesta d'Ocupació Hotelera	Institut Nacional d'Estadística
EPA (INE)	Enquesta de Població Activa	Institut Nacional d'Estadística
ETCL (INE)	Enquesta Trimestral de Cost Laboral	Institut Nacional d'Estadística
IASS (INE)	Índex d'activitat del Sector Serveis (Índex Xifra de Negocis al Sector Serveis, Índex de Personal Ocupat al Sector Serveis)	Institut Nacional d'Estadística
ICM (INE)	Índex de Comerç al Detall	Institut Nacional d'Estadística
IET	Nombre de viatgers Nombre de pernoctacions	Institut d'Estudis Turístics
INEM	Atur registrar	Institut Nacional d'Ocupament
IPC (INE)	Índex de Preus al Consum	Institut Nacional d'Estadística
IPI (INE)	Índex de Producció Industrial	Institut Nacional d'Estadística
IPRI (INE)	Índex de Preus de Productes Industrials	Institut Nacional d'Estadística
MITC	Inversió Estrangera	Ministeri d'Indústria, Turisme i Comerç
MTAS	Afiliació a la Seguretat Social	Ministeri de Treball i Assumptes Socials
MV	Licitació Oficial, Visats	Ministeri de Vivenda

L'entorn econòmic

L'evolució de l'actualitat econòmica des del passat mes d'agost està marcada pel comportament del mercat financer dels Estats Units. Els problemes derivats de la crisi immobiliària han comportat que les institucions econòmiques internacionals més prestigioses hagen revisat lleugerament a la baixa les seues previsions per al que resta de l'any i també per al 2008. Així, l'Organització per a la Cooperació i el Desenvolupament Econòmic (OCDE) ha rebaixat en una dècima el creixement de la zona euro per al 2007, de manera que aquesta taxa se situaria en el 2,6%, atès que Alemanya i França creixerien menys: la primera veuria reduir la seva expansió en tres dècimes i, la segona, en quatre dècimes, de manera que aquestes taxes se situarien en el 2,6% i el 1,8% respectivament. Pel que fa al Japó, l'OCDE manté la previsió d'avanç en el 2,4%, mentre que els Estats Units ho farien a una taxa més moderada de l'1,9%, xifra considerablement inferior a l'aconseguida els darrers anys.

En la mateixa línia, la Comissió Europea també ha reduït en una dècima la taxa de creixement de la zona euro al 2007, i ha situat aquesta variable en el 2,5% però remarcant que aquesta taxa menor es dona en un context on els fonaments econòmics son sòlids, la qual cosa farà que pugui resistir sense massa problemes la crisi financera. Des d'aquesta mateixa institució s'ha mostrat que durant els tres primers mesos d'enguany la taxa de creixement intertrimestral va ser del 0,7%, i de quatre dècimes menys en el segon trimestre. Amb aquest alentiment trobem la menor expansió del sector exterior, afectat tant per l'apreciació de l'euro davant el dòlar com pel nivell menor del comerç mundial, mentre que la demanda interna ha mostrat un comportament més favorable.

Pel que fa a Alemanya, cal dir que durant el segon trimestre la taxa de creixement va ser del 0,3% en relació amb els tres primers mesos del 2007 gràcies a l'expansió del sector exterior i al consum privat, que ha presentat un comportament millor que durant el primer trimestre, en el qual es van apreciar d'una manera més acusada els efectes de l'augment de l'IVA en la disposició a comprar per part de la població.

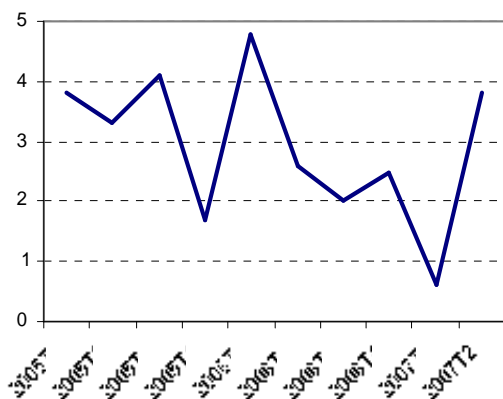
Els indicadors del mercat laboral continuen favorables i al mes de setembre el nombre d'ocupats va augmentar en un 1,6%, xifra que va permetre que la taxa d'atur descendís una dècima i se situés en el 8,8%. El nivell de preus, de la seva banda, va augmentar al mes d'agost un 0,2% respecte al mes anterior, i va fer que la taxa interanual fos del 2,5%, la taxa més elevada dels últims dos anys.

El comportament dels preus a França va ser més expansiu al mes d'agost, amb un augment del 0,4% respecte al mes de juliol però situant la taxa d'inflació en l'1,2% en termes interanuals. D'altra banda, aquest país va aconseguir una expansió en el segon trimestre idèntic al del primer, és a dir, un 0,3%, però aquesta vegada la inversió empresarial ha guanyat protagonisme, mentre que el sector exterior ha perdut pes en aquest creixement.

De la seva banda, el Banc Central Europeu ha mantingut el tipus d'interès en el 4% a causa de la conjuntura actual, i s'ha donat així un temps per analitzar els possibles impactes de la crisi financera, i també perquè la zona euro va créixer al segon trimestre un 2,5% respecte del mateix període de l'any anterior, xifra que representa la taxa més baixa dels últims sis anys. El sector exterior europeu ha moderat la seua expansió, si bé sembla que més per la reducció observada en el comerç mundial que no per l'apreciació de l'euro.

Malgrat les tensions que es viuen als Estats Units, les dades proporcionades pel Departament de Comerç d'aquest país ens mostren que el segon trimestre va tenir un comportament clarament expansiu, ja que en relació amb el primer trimestre del 2007 la taxa de creixement va ser del 3,8% i va superar clarament les expectatives (vegeu el gràfic 1), gràcies al millor comportament del sector exterior i a l'augment de les inversions empresarials. La taxa d'atur, de la seva banda, es va mantindre en el 4,6% al mes d'agost, xifra que iguala l'aconseguida al mes de juliol. Pel que fa a la taxa d'inflació, aquesta variable ha presentat una evolució prou favorable i ha permès que la Reserva Federal haja actuat donant suport als mercats financers amb una reducció en mig punt del tipus d'interès de referència,

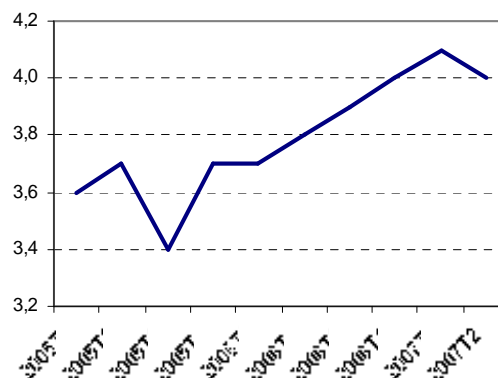
que ara se situa en el 4,75%, i així la diferència amb els països de la zona euro s'ha reduït fins als 0,75 punts percentuals, alhora que ha pressionat una vegada més per l'apreciació de l'euro davant el bitllet verd.



Gràfic 1: Taxa de creixement dels Estats Units. (variació interanual)

Pel que fa a l'economia japonesa, durant el segon trimestre va decreïxer un 0,3%, dues dècimes més que la xifra anunciada inicialment, a causa de la contenció presentada per la inversió privada però també pel sector exterior. Amb un creixement tan reduït, sembla que al llarg de l'any els preus no avançaran i que el fantasma de la deflació encara no ha desaparegut del panorama d'aquest país.

D'altra banda, l'economia espanyola ha presentat als primers sis mesos de l'any un comportament molt favorable, amb unes taxes de creixement superiors a les corresponents al principals socis de la zona euro. Així, el ritme d'expansió del segon trimestre va ser del 4% respecte del 2006 (vegeu el gràfic 2), mentre que la taxa va ser del 0,9% respecte del trimestre anterior. Aquest comportament es basa en l'expansió de la demanda interna, ja que la inversió privada s'ha mostrat dinàmica i alhora el consum privat ha continuat avançant, per bé que a una taxa menys expansiva que la corresponent al segon trimestre, mentre que el sector exterior va restar nou dècimes al creixement.



Gràfic 2: Taxa de creixement d'Espanya. (variació interanual)

Per últim, cal destacar que l'Organització de Països Exportadors de Petroli (OPEP) va decidir, en la seua reunió del setembre, incrementar la producció a partir de l'1 de novembre en 500.000 barrils/dia, en un intent de contenir l'expansió mostrada pel preu d'aquest producte als darrers mesos.

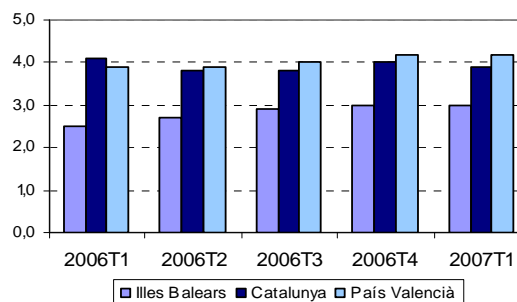
La producció de béns i serveis a l'Euram

Pel que fa a l'Índex de Producció Industrial (IPI), cal destacar la seua tendència a l'alça en tot el que va d'any després de la disminució observada al mes de desembre del 2006 (vegeu el gràfic 3). El comportament expansiu d'aquest índex és factor comú a les tres regions de l'Euram, però de forma més aguditzada a les Illes Balears, on aquesta variable es troba per sobre de la corresponent a Catalunya i el País Valencià.

Continuant amb l'IPI i concretament amb el català, direm que al mes de juliol va presentar un increment interanual del 2,5%, gràcies sobretot als avanços dels béns d'equipament (8,2%) i dels béns de consum (5,6%), mentre que el sector de l'energia ha registrat un decrement de l'1,1%. D'aquesta manera, tenim que pràcticament tots els sectors industrials s'han mostrat expansius a excepció del corresponent a l'energia.

Pel que fa a la taxa de creixement i en termes interanuals, apuntarem que durant el primer trimestre del 2007 l'economia valenciana ha aconseguit una mateixa taxa d'avanç que en l'últim trimestre del 2006, un 3% gràcies a la recuperació del sector serveis i de la partida de consum privat, igual com al manteniment de la construcció (vegeu el gràfic 4). En la mateixa línia de l'evolució, trobem l'economia balear, amb les mateixes taxes de creixement per a l'últim trimestre del 2006 i per al primer del 2007, i també d'igual magnitud que la corresponent al País Valencià. En termes interanuals, però, la xifra aconseguida pel País Valencià és lleugerament superior;

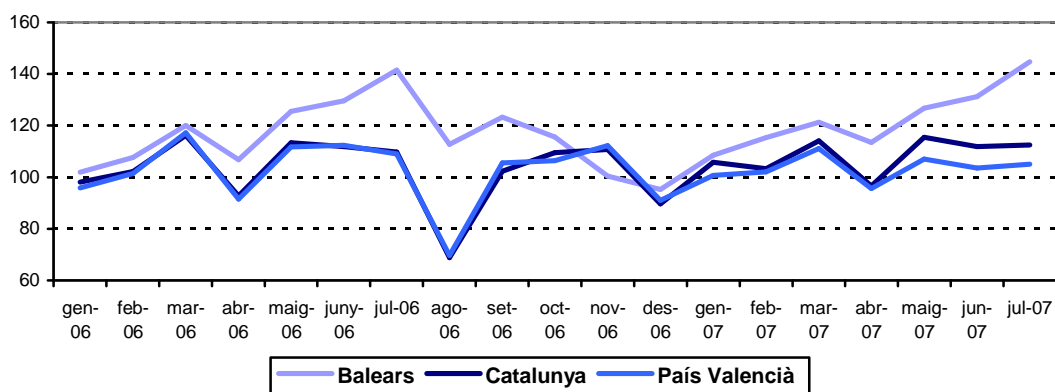
concretament, ha presentat una expansió del 4,2%.



Gràfic 4: Evolució de la taxa de creixement de les regions de l'Euram

Per últim, Catalunya ha crescut un 3,9% en el primer trimestre, una dècima menys que al trimestre precedent. Aquest comportament s'explica per una demanda interna que encara que ha avançat a la més que favorable taxa del 4,6%, és una xifra tres dècimes inferior a la corresponent al trimestre anterior a causa de l'aportació negativa del sector exterior.

S'observa una moderació en la despesa en béns de consum feta a les llars i també en la inversió privada, que si bé ha presentat un creixement del 5,5% respecte al primer trimestre del 2006, la taxa ha sigut inferior al 6,5% mostrat en aquella data. Dins d'aquesta partida d'inversió, cal indicar que aquesta evolució s'ha produït per una desacceleració de la inversió en béns d'equipament juntament amb el fet que la inversió en construcció ha crescut tan sols una dècima en relació amb l'últim trimestre del 2006.

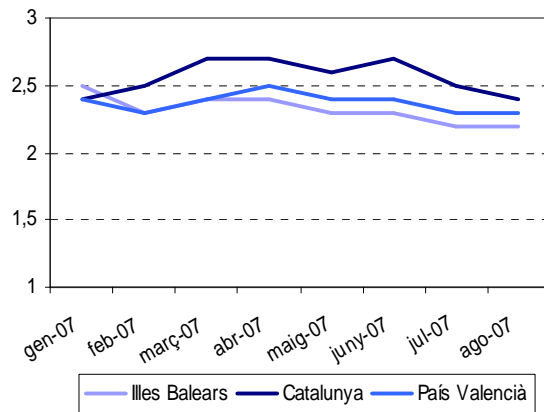


Gràfic 3: Evolució de l'IPI a l'Euram

Preus i consum a l'Euram

L'Índex de preus al Consum (IPC) del País Valencià va augmentar un 0,2% durant el mes d'agost respecte al de juliol. Els preus han augmentat en termes interanuals el 2,3% al mes d'agost (vegeu el gràfic 5), i han superat en una dècima el creixement dels preus al territori espanyol. La taxa d'inflació subjacent (que no recull ni els preus dels productes alimentaris ni l'energia) al mateix mes ja se situa al 2,5%, i per tant per sobre de l'índex general. La raó es troba en l'augment experimentat pel comportament dels allotjaments turístics, amb un increment del 0,8%, i pel preu de l'oci i la cultura, que ho van fer en un 1,3%.

D'altra banda, els preus dels aliments i les begudes no alcohòliques van augmentar un tímid 0,3%, mentre que els preus del calçat i la roba van descendir un 0,7% gràcies a l'efecte de les rebaixes d'estiu.

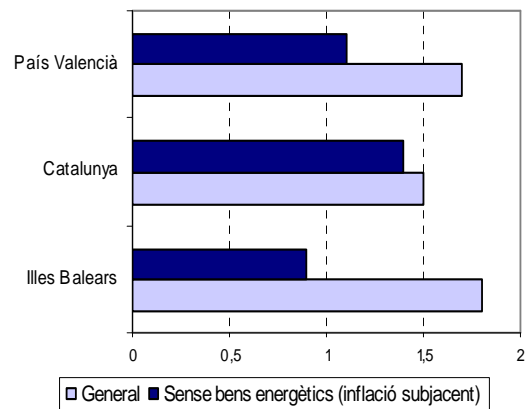


Gràfic 5: Evolució de la taxa d'inflació a l'Euram

D'altra banda, la taxa d'inflació a les Illes va descendir una dècima, de manera que va acabar al mateix nivell que la corresponent al País Valencià, el 2,2%, mentre que Catalunya ha presentat el creixement més alt dels preus de tot de l'estat espanyol, fet que ha portat que aquesta variable se situés en el 2,4%.

Les principals partides responsables d'aquest comportament han estat els aliments i les begudes no alcohòliques, amb un creixement del 6,7% respecte al juliol del 2006; els hotels i restaurants, amb un 5,8%; i els aliments, amb un 2,7% sempre en termes interanuals, mentre que el calçat i la roba van presentar un tímid avanç de l'1%.

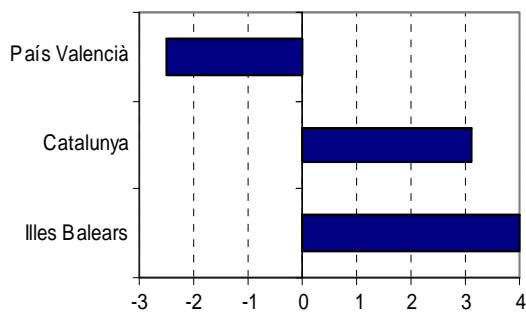
Malgrat aquest comportament expansiu dels preus a Catalunya al mes de juliol, podem observar que de les tres regions és la que presenta la menor taxa d'inflació acumulada, l'1,5% contra l'1,7% del País Valencià i l'1,8% de les Illes Balears (vegeu el gràfic 6).



Gràfic 6: Taxa d'inflació acumulada a l'Euram en juliol 2007

Una vegada més, la intenció de les diferents autoritats va en la línia de donar suport ferm al control sobre els preus com eina necessària per a poder ser competitiu a nivell internacional, atès que les expectatives apunten a un repuntament en els mesos que resten fins a acabar l'any, ja que el petroli es troba en màxims històrics i la demanda de cereals per a la generació de biocombustibles està pressionant a l'alça els preus dels cereals i, de forma indirecta els preus de la carn.

Pel que fa a l'Índex de Preus Industrials (IPRI) al mes de juliol i en termes interanuals, podem observar que Catalunya ha mostrat un increment del 3,1%, xifra superior a la corresponent a la mitjana de l'estat espanyol, situada en el 2,3% al mateix període. Els béns intermedis semblen ser els responsables d'aquest avanç de l'IPRI, encara que en totes les grans partides industrials s'han observat increments dels preus. És especialment destacable que si a l'IPRI català es resten els components energètics i de l'aigua observem que la taxa de creixement d'aquesta variable és del 3,4%, i per tant tres dècimes per sobre, això en un context en què els preus de les matèries primeres no ha fet més que augmentar i amb el fort encariment experimentat pels preus del petroli, que en a penes quatre anys ha duplicat el preu en els mercats internacionals.

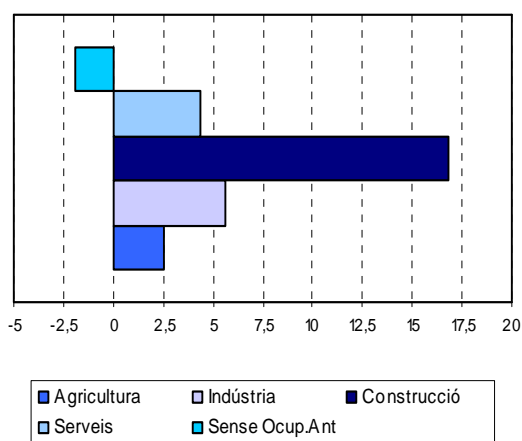


Gràfic 7: Evolució de l'IPRI a l'Euram.

L'ocupació a l'Euram

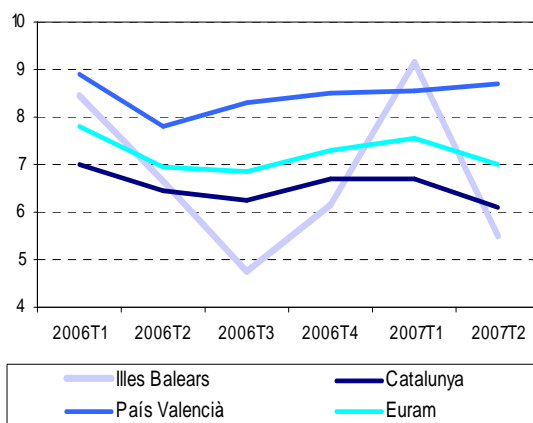
Encara que l'economia continua en un procés d'expansió, les previsions d'una disminució de la velocitat d'aquesta comencen a sentir-se en el mercat laboral. Així, els dos grans pilars en què s'ha basat la creació de llocs de treball als darrers anys, els sectors de la construcció i els serveis, han mostrat un comportament menys expansiu tant al mes de juliol com al d'agost, que s'ha traduït en un augment de l'atur (gràfic 8). Però, a més no sembla que el sector industrial haja de tenir la fortalesa necessària per a compensar aquest alentiment i que, per tant, portarien a una menor taxa de creixement de llocs de treball vista l'estructura productiva de l'Euram.

En la línia esmentada més amunt, trobem que la taxa d'atur registrada al mes d'agost mostra un augment al llarg de totes les zones de l'Euram, alhora que el nombre d'afiliats a la Seguretat Social s'ha reduït. De tota manera, el mes d'agost és un mes especial, ja que recull la major part del període vacacional dels treballadors i, per tant, les variables relatives al mercat de treball presenten un comportament estacional negatiu que es corregeix en començar setembre. Molts contractes d'obra acaben i la seua "renovació" es trasllada fins al termini del període vacacional.



Gràfic 8: Variació de la taxa d'atur a l'Euram per sectors. (agost del 2007 respecte al mes anterior)

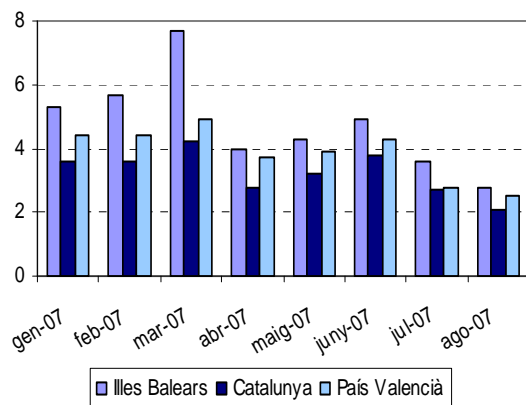
Les Illes Balears han estat la comunitat autònoma on més ha augmentat l'atur al mes d'agost, amb una xifra del 9,04% respecte al mateix mes de l'any anterior, segons ha assenyalat el Servei d'Ocupació de les Balears. Aquest comportament s'explica per les mateixes variables que apuntàvem en paràgrafs anteriors; en concret, l'increment de l'atur registrat en el sector de la construcció va ser del 20,4% a l'agost, a causa de la finalització de les obres públiques i per la paralització de les obres en les zones més turístiques. Però utilitzant les dades trimestrals de l'Enquesta de Població Activa (EPA) per als dos primers trimestres d'enguany, observem la reducció important de la taxa d'atur entre el primer i el segon trimestre a les Illes (vegeu el gràfic 9). L'EPA apunta també a una reducció a Catalunya, per bé que en menor mesura que a les Illes, la qual cosa ha comportat tot seguit la lleugera baixada d'aquesta variable per al conjunt de l'Euram.



Gràfic 9: Evolució de la taxa d'atur

D'altra banda, i com cal esperar, el nombre d'afiliats a la Seguretat Social s'ha reduït al mes d'agost, encara que no es pot afirmar que es tracta de cap canvi de tendència. De tota manera, s'ha de destacar que la meteorologia adversa del mes d'agost ha portat a una contractació i una afiliació menors, sobretot en aquelles activitats més relacionades amb les vacances.

Destacarem també que durant els primers tres mesos del 2007 l'evolució d'aquesta variable ha presentat un comportament més expansiu i que després s'ha alentit (vegeu el gràfic 10), tendència que no només s'observa a l'Euram, sino també a tot el territori espanyol.

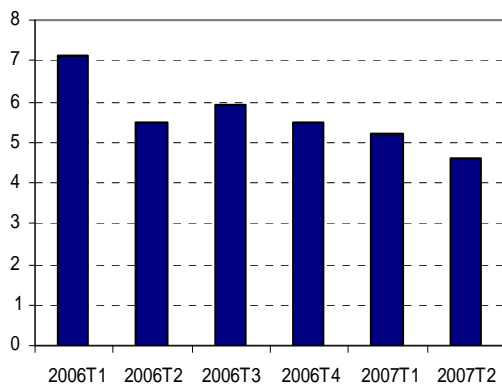


Gràfic 10: Evolució del nombre d'afiliats a la Seguretat Social (variació interanual)

L'economia segueix dinàmica i per tant es continuaran creant llocs de treball, el que passa és que serà a una taxa més baixa tal com s'apunta des del mateix Banc d'Espanya. Així, la inversió empresarial continuarà sent la partida més activa dins la demanda interna, encara que ho farà a un ritme més baix que en períodes precedents, cosa que portaria a l'estabilitat de la taxa d'ocupació. Els més afectats per la contenció en l'ocupació i, sobretot, en la construcció, són homes i immigrants, ja que són la font de la qual s'assorteix principalment aquest sector.

Anàlisi sectorial: la construcció

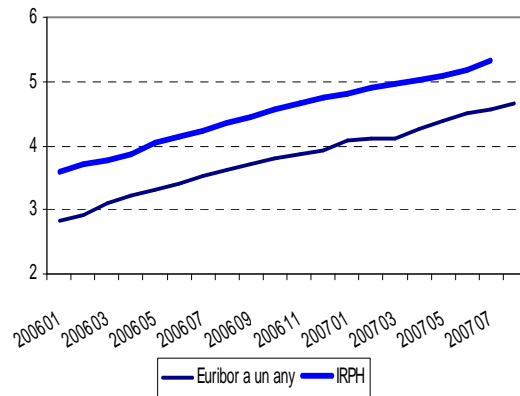
En l'economia espanyola, el sector de la construcció ha estat en gran part responsable del creixement sostingut de l'última dècada i no tan sols per la creació de llocs de treball directes, sinó també per l'efecte d'arrossegada que té en altres sectors complementaris. Les últimes dades del sector mostren que l'avanç del segon trimestre va ser d'un 4,6%, xifra que encara és inferior a la corresponent a trimestres precedents (vegeu el gràfic 11), cosa que ens pot donar una idea que el model de creixement espanyol es troba en fase de recomposició. De fet, des del Banc d'Espanya s'apunta cap al que s'ha anomenat "canvi del cicle immobiliari" de manera que s'espera una menor inversió en construcció d'habitatges però que podria ser compensada, si es manté la tendència actual, per les partides d'inversió en obra civil i en edificació no residencial. Cal destacar també que part d'aquesta contenció mostrada pel creixement de la construcció durant el 2007 respecte de l'any anterior es troba en la Reforma del Codi Tècnic de l'Edificació, que ha fet que s'accelerassen els projectes redactats amb la legislació anterior.



Gràfic 11: Evolució recent del creixement del sector de la construcció

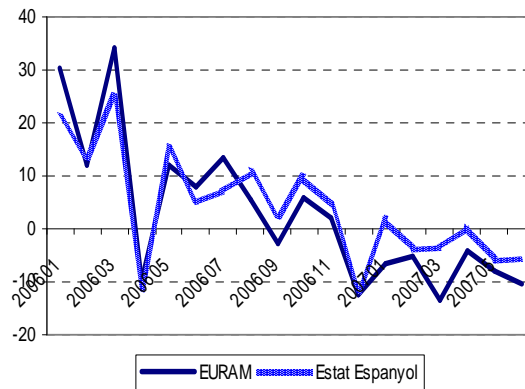
El canvi en el ritme de creixement sembla que té prou a veure amb l'evolució a l'alça experimentada pels tipus d'interès (vegeu el gràfic 12), en un context en què el mercat es troba sobreescalfat tant en termes de preus com d'estoc construït. Per això, la mateixa lògica de comportament d'aquest mercat hauria de portar a una disminució de l'oferta.

De tota manera, aquesta disminució sembla que es farà d'una forma relativament lenta, ja que la desacceleració dels preus està sent prou lenta com perquè la desinversió en habitatge siga progressiva.



Gràfic 12: Evolució dels tipus d'interès hipotecaris. Euribor i IRPH¹

El comportament dels tipus d'interès s'ha traduït en una disminució del nombre d'hipoteques firmades al primer trimestre de l'any (vegeu el gràfic 13), la qual cosa mostra que la demanda va aturant-se.



Gràfic 13: Evolució del nombre d'hipoteques

Estem davant una situació en què la hipoteca suposa al voltant del 45% de la renda familiar (vegeu el quadre 1) i on el deute de les famílies ha passat de representar el 70,7% de la renda disponible al 2000 al 115% al 2006, segons mostra un informe de Caixa Catalunya.

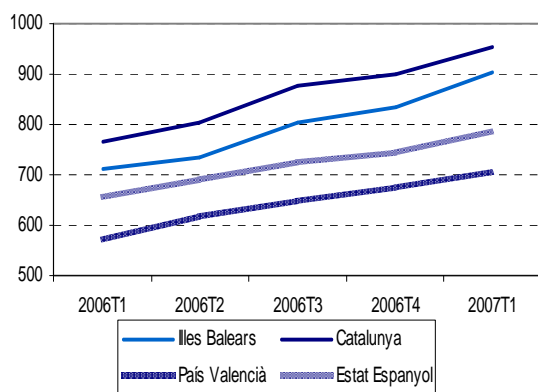
¹ IRPH: Tipus d'interès hipotecari a més de tres anys per a l'adquisició d'habitatge lliure)

D'aquesta manera, l'import de la hipoteca desemborsada explica bona part de la diferència entre el deute familiar a Espanya respecte de les més avançades economies.

	2006T1	2006T2	2006T3	2006T4
Endeutament	732.375	773.462	797.301	832.288
Crèdit vivenda	471.965	498.248	519.129	544.291
RBD	593.083	601.135	609.158	624.428
%Cred.viv./RBD	79,58	82,88	85,22	87,17
%Endeut/RBD	123,49	128,66	130,89	133,29

Quadre 1: Endeutament de les llars

Malgrat la tendència a l'alça presentada pels tipus d'interès, la quantitat de diners prestada per a l'adquisició d'un habitatge no ha deixat d'avançar a tot l'Euram (vegeu el gràfic 14). Però, a causa de les característiques dels mercats financers a l'estat espanyol, sembla difícil que es pugui donar una situació com la que es viu ara als Estats Units i, per tant, no és d'esperar un elevat increment de la morositat.



Gràfic 14: Evolució de la quota hipotecària

Cal destacar també que al País Valencià, durant el primer trimestre d'enguany, el 15% dels habitatges comprats van ser-ho per part estrangers, segons l'Observatori Valencià de la Vivenda de la Generalitat Valenciana, i entre aquests van ser els britànics els qui van fer un nombre més alt de transaccions, adquisicions que es van concentrar a la província d'Alacant. En les altres dues províncies, els protagonistes van ser principalment compradors de països incorporats recentment a la Unió Europea o de l'Amèrica Llatina.

Pel que fa a Catalunya, i durant el període 1998-2006, el sector de la construcció ha presentat un creixement al voltant del 62,2%; és a dir, pràcticament el doble que el creixement del PIB del conjunt de l'economia. Per al 2007 s'espera que l'habitatge de nova construcció avanci un 7% davant el 19% que correspondria a infraestructures, i d'aquesta manera el sector continuaria endavant.

Annex Estadístic: Illes Balears

Indicadors	Font	Període de referència	Última dada	Penúltima dada	Mateix període de l'any anterior	Variació anual	Variació relació període anterior
COMPTABILITAT TRIMESTRAL (%var. interanual)							
Creixement del PIBpm	CN (INE)	2007T2		3,00	2,70		
SECTOR EXTERIOR (milers d'euros)							
Importacions	AEAT	200706	228.193,8	331.645,1	152.390,7	49,74	-31,19
Introduccions (UE)	AEAT	200706	119.302,6	111.107,7	59.412,5	100,8	7,38
Exportacions	AEAT	200706	80.889,4	104.298,3	120.559,7	-32,91	-22,44
Expedicions (UE)	AEAT	200706	16.026,3	21.221,1	36.453,0	-56,04	-24,48
Inversió estrangera neta	MITC	2007T2	24.153,8	10.991,08	24.113,06	0,17	119,76
ACTIVITAT INDUSTRIAL I CONSUM D'ENERGIA							
Índex de producció industrial (IPI)	IPI (INE)	200707	144,70	131,80	141,50	3,20	12,90
- Béns de consum	IPI (INE)	200707	145,10	129,70	133,00	12,10	15,40
- Béns d'equipament	IPI (INE)	200707	140,20	182,40	131,90	8,30	-42,20
- Béns intermedis	IPI (INE)	200707	102,80	102,30	100,60	2,20	0,50
- Energia	IPI (INE)	200707	179,10	136,10	190,80	-11,70	43,00
Facturació d'energia elèctrica al s. industrial (MWh)	ECE (INE)	200706	24.700,0	23.506,0	24.981,0	-1,12	5,08
Matriculació de automòbils (turismes)	DGT	200708	2.846,0	5.484,0	3.040,0	-6,38	-48,10
ACTIVITAT DEL SECTOR DE LA CONSTRUCCIÓ							
Licitació oficial (milions d'euros)	MV	200707	15,70	79,30	27,86	-43,65	-80,20
Visats d'obra (vivendes en construcció)	MV	200707	1.330	1.722	1.636	-18,70	-22,76
Visats d'obra (vivendes finalitzades)	MV	200707	1.715	1.028	1.623	5,67	66,83
Ocupats en la construcció (milers de persones)	EPA (INE)	2007T2	84,10	79,50	72,80	15,52	5,79
ACTIVITAT DEL SECTOR DELS SERVEIS							
Índex de xifra de negocis del sector dels serveis	IASS (INE)	200707	152,20	131,60	145,20	7,00	20,60
Índex de personal ocupat al sector del serveis	IASS (INE)	200707	122,00	119,90	117,60	4,40	2,10
Comerç							
Índex de comerç al detall (General)	ICM (INE)	200708	132,50	133,80	128,58	3,92	-1,30
Índex de comerç al detall (Deflactat)	ICM (INE)	200708	126,60	127,20	124,08	2,52	-0,60
Índex de ocupació al comerç al detall	ICM (INE)	200708	108,90	108,60	107,77	1,13	0,30
Turisme							
Nombre de viatgers (milers de persones)	IET	200708	1.459,70	1.399,40	1.476,97	-1,17	4,31
Nombre de pernoctacions (milers de pernoct.)	IET	200708	9.502,30	9.356,60	9.705,50	-2,09	1,56
Grau d'ocupació hotelera	EOH (INE)	200708	91,20	86,10	91,96	-0,76	5,10
Personal ocupat (persones)	EOH (INE)	200708	45.664	44.907	45.969	-0,66	1,69
MERCAT LABORAL (milers de persones)							
Població activa							
- Dones	EPA (INE)	2007T2	240,40	219,70	235,10	2,25	9,42
- Homens	EPA (INE)	2007T2	315,30	302,90	307,50	2,54	4,09
Ocupats							
- Dones	EPA (INE)	2007T2	222,70	195,80	215,10	3,53	13,74
- Homens	EPA (INE)	2007T2	302,50	279,00	291,50	3,77	8,42
Taxa d'atur (% d'atur)							
- Dones	EPA (INE)	2007T2	7,39	10,90	8,51	-1,12	-3,51
- Homens	EPA (INE)	2007T2	4,06	7,88	5,20	-1,14	-3,82
Afiliació a la Seguretat Social							
- dels quals, Treballadors Autònoms	MTAS	200708	87,70	87,70	84,30	4,03	0,00
- Agricultura i Pesca (A, B)	MTAS	200708	2,20	2,20	1,50	46,67	0,00
- Indústria i Energia (C, D, E)	MTAS	200708	25,30	25,90	25,90	-2,32	-2,32
- Construcció (F)	MTAS	200708	47,20	50,40	46,60	1,29	-6,35
- Serveis (G a K)	MTAS	200708	240,10	243,00	233,80	2,69	-1,19
- Altres (L A Q)	MTAS	200708	82,50	84,30	78,50	5,10	-2,14
Atur registrat							
- Agricultura	INEM	200709	0,3	0,3	0,2	50,0	0,0
- Indústria	INEM	200709	1,6	1,6	1,7	-5,8	0,0
- Construcció	INEM	200709	6,4	7,4	5,3	20,8	-13,5
- Serveis	INEM	200709	22,4	21,2	20,8	7,7	5,7
- Sense ocupació anterior	INEM	200709	0,6	0,6	0,7	-14,3	0,0
PREUS I SALARIS							
Índex de preus de consum (IPC)	IPC (INE)	200708	102,90	102,97	100,65	2,25	-0,06
IPC sense bens energètics	IPC (INE)	200708	103,00	102,96	100,20	2,80	0,04
Índex de preus de productes industrials	IPRI (INE)	200708	123,20	123,10	118,10	5,10	0,10
Costos salarials per treballador i mes (€)	ETCL(INE)	2007T2	1.543,08	1.508,03	1.458,86	5,16	1,73

Annex Estadístic: Catalunya

Indicadors	Font	Període de referència	Última dada	Penúltima dada	Mateix període de l'any anterior	Variació anual	Variació relació període anterior
COMPTABILITAT TRIMESTRAL (%var. Interan.)							
Creixement del PIBpm	CN (INE)	2007T2	3,90	3,90	3,80	0,10	0,0
SECTOR EXTERIOR (milers d'euros)							
Importacions	AEAT	200706	7.325.834,6	6.762.538,5	6.660.852,0	9,98	8,33
Introduccions (UE)	AEAT	200706	4.524.968,6	4.248.948,0	4.179.569,2	8,26	6,50
Exportacions	AEAT	200706	4.507.210,7	4.284.395,5	3.990.973,7	12,94	5,20
Expedicions (UE)	AEAT	200706	3.149.383,7	2.978.575,8	2.948.007,3	6,83	5,73
Inversió estrangera neta	MITC	2007T2	244.924,7	727.541,2	414.708,3	-40,94	-66,34
ACTIVITAT INDUSTRIAL I CONSUM D'ENERGIA							
Índex de producció industrial (IPI)	IPI (INE)	200707	117,10	112,20	110,90	6,20	4,90
- Béns de consum	IPI (INE)	200707	109,80	114,30	101,50	8,30	-4,50
- Béns d'equipament	IPI (INE)	200707	111,50	111,10	111,10	0,40	0,50
- Béns intermedis	IPI (INE)	200707	105,70	103,50	118,80	-13,10	2,20
- Energia	IPI (INE)	200707	1.535.000	1.404.000	1.511.000	1,59	9,33
Facturació d'energia elèctrica al s. industrial	ECE (INE)	200706	13.689	24.851	14.157	-3,31	-44,92
Matriculació de automòbils (turismes)	DGT	200708	117,10	112,20	110,90	6,20	4,90
ACTIVITAT DEL SECTOR DE LA CONSTRUCCIÓ							
Licitació oficial (milions d'euros)	MV	200707	1.250,30	660,80	649,84	92,40	89,21
Visats d'obra (vivendes en construcció)	MV	200707	7.149	8.134	15.217	-53,02	-12,11
Visats d'obra (vivendes finalitzades)	MV	200707	8.815	8.064	8.297	6,24	9,31
Ocupats en la construcció (milers de persones)	EPA (INE)	2007T2	429,00	439,50	403,20	6,40	-2,39
ACTIVITAT DEL SECTOR DELS SERVEIS							
Índex de xifra de negocis del sector serveis	IASS (INE)	200707	128,30	123,80	115,10	13,20	4,50
Índex de personal ocupat al sector del serveis	IASS (INE)	200707	106,70	105,80	104,40	2,30	0,90
Comerç							
Índex de comerç al detall (General)	ICM (INE)	200708	95,60	116,70	89,45	6,15	-21,10
Índex de comerç al detall (Deflactat)	ICM (INE)	200708	91,40	111,30	86,50	4,90	-19,90
Índex de ocupació al comerç al detall	ICM (INE)	200708	102,40	103,20	101,85	0,55	-0,80
Turisme							
Nombre de viatgers (milers de persones)	IET	200708	1.839,30	1.721,80	1.823,40	0,87	6,82
Nombre de pernoctacions (milers de pernoct.)	IET	200708	6.828,20	6.154,90	6.828,40	0,00	10,94
Grau d'ocupació hotelera	EOH (INE)	200708	80,20	73,30	78,90	1,30	6,90
Personal ocupat (persones)	EOH (INE)	200708	38.442	37.673	37.588	2,27	2,04
MERCAT LABORAL (milers de persones)							
Població activa	EPA (INE)						
- Dones	EPA (INE)	2007T2	1.607,80	1.610,20	1.572,90	2,22	-0,15
- Homens	EPA (INE)	2007T2	2.128,50	2.099,70	2.077,30	2,46	1,37
Ocupats	EPA (INE)						
- Dones	EPA (INE)	2007T2	1.496,50	1.478,00	1.442,50	3,74	1,25
- Homens	EPA (INE)	2007T2	2.012,20	1.983,10	1.971,40	2,07	1,47
Taxa d'atur (% d'atur)	EPA (INE)						
- Dones	EPA (INE)	2007T2	6,92	8,21	8,29	-1,37	-1,29
- Homens	EPA (INE)	2007T2	5,47	5,55	5,10	0,37	-0,08
Afiliació a la Seguretat Social	MTAS						
- dels quals, Treballadors Autònoms	MTAS	200708	574,20	575,20	557,40	3,01	-0,17
- Agricultura i Pesca (A, B)	MTAS	200708	14,40	14,50	13,30	8,27	-0,69
- Indústria i Energia (C, D, E)	MTAS	200708	543,30	548,60	539,97	0,62	-0,97
- Construcció (F)	MTAS	200708	270,90	282,00	269,10	0,67	-3,94
- Serveis (G a K)	MTAS	200708	1.292,70	1.312,00	1.271,80	1,64	-1,47
- Altres (L A Q)	MTAS	200708	576,70	600,00	558,50	3,26	-3,88
Atur registrat	INEM						
- Agricultura	INEM	200709	3,4	3,2	3,1	9,2	6,3
- Indústria	INEM	200709	59,1	61,9	60,8	-2,8	-4,5
- Construcció	INEM	200709	24,5	25,8	22,7	7,8	-5,0
- Serveis	INEM	200709	159,4	165,7	153,8	3,7	-3,8
- Sense ocupació anterior	INEM	200709	11,9	10,8	14,8	-19,7	10,2
PREUS I SALARIS							
Índex de preus de consum (IPC)	IPC (INE)	200708	102,80	102,74	100,45	2,35	0,06
IPC sense bens energètics	IPC (INE)	200708	102,90	102,72	100,04	2,86	0,18
Índex de preus de productes industrials	IPRI (INE)	200708	102,40	102,20	116,70	3,70	0,20
Costos salarials per treballador i mes (€)	ETCL(INE)	2007T2	1.879,15	1.704,71	1.798,47	4,49	10,23

Annex Estadístic: País Valencià

Indicadors	Font	Període de referència	Última dada	Penúltima dada	Mateix període de l'any anterior	Variació anual	Variació relació període anterior
COMPTABILITAT TRIMESTRAL (%var. Interan.)							
Creixement del PIBpm	CN (INE)	2007T2		4,20	3,70		
SECTOR EXTERIOR (milers d'euros)							
Importacions	AEAT	200706	2.108.021,0	2.053.087,4	1.670.555,1	26,19	2,68
Introduccions (UE)	AEAT	200706	1.211.422,5	1.140.136,4	921.490,3	31,46	6,25
Exportacions	AEAT	200706	1.655.720,1	1.695.928,6	1.748.293,2	-5,30	-2,37
Expedicions (UE)	AEAT	200706	1.134.690,6	1.103.997,3	1.239.863,6	-8,48	2,78
Inversió estrangera neta	MITC	2007T2	2.631,9	27.335,1	71.258,8	-96,31	-90,37
ACTIVITAT INDUSTRIAL I CONSUM D'ENERGIA							
Índex de producció industrial (IPI)	IPI (INE)	200707					
- Béns de consum	IPI (INE)	200707	106,80	102,60	104,90	1,90	4,20
- Béns d'equipament	IPI (INE)	200707	90,10	103,90	101,40	-11,30	-13,80
- Béns intermedis	IPI (INE)	200707	113,90	112,20	109,80	4,10	1,70
- Energia	IPI (INE)	200707	65,50	45,40	137,20	-71,70	20,10
Consum d'energia elèctrica al s. Industrial	ECE (INE)	200706	660.371	648.810	606.948	8,80	1,78
Matriculació de automòbils (turismes)	DGT	200708	11.112	19.070	12.411	-10,70	-41,73
ACTIVITAT DEL SECTOR DE LA CONSTRUCCIÓ							
Licitació oficial (milions d'euros)	MV	200707	222,20	408,90	421,89	-47,33	-45,66
Visats d'obra (vivendes en construcció)	MV	200707	8.032	8.470	13.183	-39,07	-5,17
Visats d'obra (vivendes finalitzades)	MV	200707	14.150	12.643	12.170	16,27	11,92
Ocupats en la construcció (milers de persones)	EPA (INE)	2007T2	333,40	326,90	298,40	11,73	1,99
ACTIVITAT DEL SECTOR DELS SERVEIS							
Índex de xifra de negocis del sector serveis	IASS (INE)	200707	121,50	117,50	112,40	9,10	4,00
Índex de personal ocupat al sector del serveis	IASS (INE)	200707	101,90	102,40	99,90	2,00	-0,50
Comerç							
Índex de comerç al detall (General)	ICM (INE)	200708	108,10	120,70	102,60	5,50	-12,60
Índex de comerç al detall (Deflactat)	ICM (INE)	200708	103,50	115,50	99,50	4,00	-12,00
Índex de ocupació al comerç al detall	ICM (INE)	200708	104,90	105,20	102,90	2,00	-0,30
Turisme							
Nombre de viatgers (milers de persones)	IET	200708	892,90	828,30	837,95	6,56	7,80
Nombre de pernoctacions (milers de pernoct.)	IET	200708	3.313,1	2.985,2	3.153,4	5,06	10,98
Grau d'ocupació hotelera	EOH (INE)	200708	79,10	72,50	77,30	1,80	6,60
Personal ocupat (persones)	EOH (INE)	200708	20.046	19.702	18.530	8,18	1,75
MERCAT LABORAL (milers de persones)							
Població activa							
- Dones	EPA (INE)	2007T2	1.014,5	999,10	972,4	4,33	1,54
- Homens	EPA (INE)	2007T2	1.410,8	1.394,1	1.365,0	3,36	1,20
Ocupats							
- Dones	EPA (INE)	2007T2	899,3	880,2	870,1	3,36	2,17
- Homens	EPA (INE)	2007T2	1.314,3	1.308,3	1.284,8	2,30	0,46
Taxa d'atur (% d'atur)							
- Dones	EPA (INE)	2007T2	11,35	11,90	10,53	0,82	-0,55
- Homens	EPA (INE)	2007T2	6,83	6,16	5,88	0,95	0,67
Afiliació a la Seguretat Social							
- dels quals, Treballadors Autònoms	MTAS	200708	359,4	359,7	346,1	3,84	-0,08
- Agricultura i Pesca (A, B)	MTAS	200708	9,0	9,1	6,50	38,46	-1,10
- Indústria i Energia (C, D, E)	MTAS	200708	293,1	302,9	290,1	1,03	-3,24
- Construcció (F)	MTAS	200708	198,70	214,0	199,2	-0,25	-7,15
- Serveis (G a K)	MTAS	200708	681,6	695,4	668,7	1,93	-1,98
- Altres (L A Q)	MTAS	200708	307,8	315,3	190,0	62,0	-2,38
Atur registrat							
- Agricultura	INEM	200709	4,3	4,5	4,1	4,9	-4,4
- Indústria	INEM	200709	42,8	44,4	45,2	-5,3	-3,6
- Construcció	INEM	200709	25,0	28,0	23,1	8,2	-10,7
- Serveis	INEM	200709	117,6	117,3	110,4	6,5	0,3
- Sense ocupació anterior	INEM	200709	14,3	13,8	13,8	3,6	3,6
PREUS I SALARIS							
Índex de preus de consum (IPC)	IPC (INE)	200708	102,60	102,55	100,33	2,27	0,05
IPC sense bens energètics	IPC (INE)	200708	102,70	102,40	99,88	2,28	0,30
Índex de preus de productes industrials	IPRI (INE)	200708	127,10	127,40	129,60	-2,50	-0,30
Costos salarials per treballador i mes (€)	ETCL(INE)	2007T2	1.496,8	1.420,8	1.448,9	3,30	5,35

Annex Estadístic: EURAM

Indicadors	Font	Període de referència	Última dada	Penúltima dada	Mateix període de l'any anterior	Variació anual	Variació relació període anterior
SECTOR EXTERIOR (milers d'euros)							
Importacions	AEAT	200706	9.662.049,4	9.147.271,0	8.483.797,8	13,89	5,63
Introduccions (UE)	AEAT	200706	5.855.693,7	5.500.192,1	5.160.472,0	13,47	6,46
Exportacions	AEAT	200706	6.423.820,2	6.084.622,4	5.859.826,6	6,55	2,62
Expedicions (UE)	AEAT	200706	4.300.100,6	4.103.794,2	4.224.323,9	1,79	4,78
Inversió estrangera neta	MITC	2007T2	271.710,5	765.867,4	510.080,2	-46,73	-64,52
ACTIVITAT INDUSTRIAL I CONSUM D'ENERGIA							
Matriculació de automòbils (turismes)	DGT	200708	27.647	49.405	29.608	-6,62	-44,04
ACTIVITAT DEL SECTOR DE LA CONSTRUCCIÓ							
Licitació oficial (milions d'euros)	MV	200707	1.488,2	1.149,0	1.099,6	35,34	29,52
Visats d'obra (vivendes en construcció)	MV	200707	16.511	18.326	30.036	-45,03	-9,90
Visats d'obra (vivendes finalitzades)	MV	200707	24.680	21.735	22.090	11,72	13,55
Ocupats en la construcció (milers de persones)	EPA (INE)	2007T2	846,5	845,9	774,4	9,31	0,07
ACTIVITAT DEL SECTOR DELS SERVEIS							
Turisme							
Nombre de viatgers (milers de persones)	IET	200708	4.191,9	3.949,5	4.138,3	1,29	6,14
Nombre de pernoctacions (milers de pernoct.)	IET	200708	19.643,6	18.496,7	19.687,3	-0,22	6,20
Personal ocupat (persones)	EOH (INE)	200708	104.152	102.282	102.087	2,02	1,83
MERCAT LABORAL (milers de persones)							
Població activa							
- Dones	EPA (INE)	2007T2	2.862,7	2.829,0	2.780,4	2,96	1,19
- Homens	EPA (INE)	2007T2	3.854,6	3.796,7	3.749,8	2,79	1,53
Ocupats							
- Dones	EPA (INE)	2007T2	2.618,5	2.554,0	2.527,7	3,59	2,53
- Homens	EPA (INE)	2007T2	3.629,0	3.570,4	3.547,7	2,29	1,64
Taxa d'atur (% d'atur)							
- Dones	EPA (INE)	2007T2	8,53	9,73	9,10	-0,57	-1,20
- Homens	EPA (INE)	2007T2	5,85	5,96	5,39	0,46	-0,11
Afiliació a la Seguretat Social							
- dels quals, Treballadors Autònoms	MTAS	200708	1.021,3	1.022,6	987,8	3,39	-0,13
- Agricultura i Pesca (A, B)	MTAS	200708	25,60	25,80	21,30	20,19	-0,78
- Indústria i Energia (C, D, E)	MTAS	200708	861,70	877,40	855,97	0,67	-1,79
- Construcció (F)	MTAS	200708	516,80	546,40	514,90	0,37	-5,42
- Serveis (G a K)	MTAS	200708	2.214,40	2.250,40	2.174,30	1,84	-1,60
- Altres (L A Q)	MTAS	200708	967,00	999,60	827,00	16,93	-3,26
Atur registrat							
- Agricultura	INEM	200709	8,0	8,0	7,3	9,6	0,0
- Indústria	INEM	200709	103,5	107,9	105,5	-1,9	-4,1
- Construcció	INEM	200709	55,9	61,2	48,1	16,2	-8,6
- Serveis	INEM	200709	299,4	304,2	283,9	5,5	-1,6
- Sense ocupació anterior	INEM	200709	26,8	25,2	29,6	-9,5	6,3

Altres publicacions i treballs de l'Observatori Estadístic de l'Euram

Estadístiques ràpides

- Núm 1. El turisme a l'Euram (Març 2006)
- Núm 2. L'energia a l'Euram: dependència energètica i encariment de preus (Juny 2006)
- Núm 3. L'innovació a l'Euram: un repte cap als objectius europeus (Setembre 2006)
- Núm 4. El transports a l'Euram (Gener 2007)
- Núm 5. El Capital Humà a l'Euram (pròximament)

Monografies:

- Núm 1. Recerca i innovació a la zona Euram (Juliol 2006)

Base de dades:

www.iivee.org



**institut d'economia i empresa
Ignasi Villalonga**

València
C/ Baró de Càrcer, 37, p. 36
46001 València
Telèfon 00 34 96 310 68 62
Fax 00 34 96 310 68 63
valencia@iivee.org

Barcelona
Rambla de Catalunya, 121, 1-2, esc. esquerra
08008 Barcelona
Telèfon 00 34 93 452 72 52
Fax 00 34 93 452 72 53
catalunya@iivee.org

www.iivee.org

DevStat
Servicios de Consultoría Estadística

www.devstat.com